

D – Das Kulturlandschaftsportal

Einführung

Das Kulturlandschaftsportal Thüringen wurde im Jahr 2006 durch die Forschungsgruppe Kulturlandschaft der Fachhochschule Erfurt und den Heimatbund Thüringen e.V. ins Leben gerufen. Es möchte als Informations- und Forschungsplattform einen Beitrag dazu leisten, das Thema Kulturlandschaftsschutz stärker in den Fokus der Öffentlichkeit zu rücken.

Module

Der Aufbau des Portals gliedert sich derzeit in drei Hauptmodule, die zur besseren Übersichtlichkeit über eine horizontale Navigation erreichbar sind. Hierzu zählen der Bereich Karte, Glossar und Register. Die linke Hauptnavigation enthält aktuelle Hinweise rund um das Portal und informiert über durchgeführte bzw. aktuelle Forschungsvorhaben. In diesem Bereich sind weiterhin die Veröffentlichungen der beteiligten Projektpartner (Fachhochschule Erfurt, Heimatbund Thüringen e.V. sowie Thürin-

ger Landesamt für Vermessung und Geoinformation) bestellbar. Des Weiteren verweist eine Linkliste auf inhaltlich verwandte Webseiten, die auch durch Besucher des Portals ergänzt werden kann.

Karte

Das Karten-Modul ist zentraler Bestandteil des Portals. Über die eingebundene KLEKs-Datenbank (detaillierte Erläuterung in Teil B), die die Einträge in Kartenform darstellt, können Kulturlandschaftselemente erfasst und recherchiert werden. Nach einer entsprechenden Nutzerregistrierung auf der KLEKs-Homepage ist es möglich, eigene Einträge in das System einzupflegen bzw. andere zu ergänzen. Bei der Erfassung von Elementen können in zahlreichen Feldern Informationen zur Entstehung, zum derzeitigen Zustand und der Bedeutung des Elementes eingetragen werden. Weiterhin werden Verweise zu den entsprechenden Quellen aufgenommen. Neben diesen textlichen Beschreibungen können Bilder, pdf-Dokumente und auch Audio- und Videodateien mit einem Element verknüpft werden.

Die Navigation in der Karte erfolgt weitgehend selbsterklärend und lehnt sich größtenteils an die in anderen Kartenportalen übliche Bedienung an (Google Maps). Vergrößern und Verschieben erfolgt per Maus (Scrollrad) oder über die entsprechenden Schaltflächen in der oberen Leiste. Hier ist auch eine Druckfunktion des Kartenausschnittes implementiert und eine Kurzanleitung als Hilfestellung verfügbar. Es ist möglich, zu einem bestimmten Punkt über bekannte Koordinaten (Längen- und Breitengrad) zu gelangen oder über die Ortssuche eine entsprechende Ortschaft zu finden.

Je nach Zoomfaktor sind Übersichtskarten, topografische Karten und Orthophotos (Luftbilder) als geografische Basisdaten wählbar. Zusätzlich können derzeit 3 Ebenen historischer

Kulturlandschaftsportal Thüringen
Kulturlandschaftsforschung im regionalen und europäischen Kontext

Suche | Sitemap | Kontakt | Impressum

Start | Karte | Glossar | Register

Sie befinden sich hier: Start

Navigation

- Aktuelles
- Projekte
- Veröffentlichungen
- Link-Liste

Herzlich willkommen beim Kulturlandschaftsportal Thüringen!
Sehr geehrte Gäste,

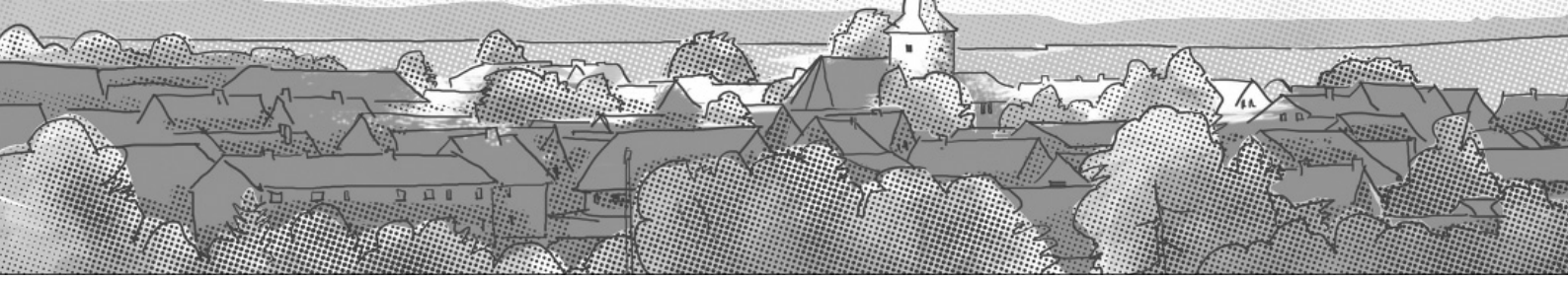
wir präsentieren Ihnen hier Forschungsdaten der Fachhochschule Erfurt rund um das Thema Kulturlandschaft. Stöbern und erweitern Sie unsere - Linkammlung, schauen Sie sich in unseren - Veröffentlichungen um, informieren Sie sich über aktuelle - Forschungsprojekte und nutzen Sie die interaktive - Karte zur Recherche und Erfassung von Kulturlandschaftselementen, die in Kooperation mit der Hochschule Neubrandenburg (Institut für Umweltgeschichte und Regionalentwicklung) betrieben wird.

Hinweis:
Das Portal ist für den Mozilla Firefox ab Version 2.0 optimiert. Andere Browser stellen bestimmte Inhalte nicht korrekt dar. Bitte nutzen Sie bevorzugt den kostenlosen Mozilla Firefox!

14.12.09 14:08
Fotos gesucht!
Für die in unserer interaktiven KLEKs-Karte verzeichneten Kulturlandschaftselemente (z.B. Mühlen...
[mehr]

14.12.09 12:21
Band 2, Teil 2 erschienen!
Als fünfte Publikation der
Schriftenreihe
"Kulturlandschaft Thüringen" ist nun der Band 2, Teil 2...
[mehr]

Kulturlandschaftsportal Thüringen: FH ERFURT (2009)



Kartenwerke zugeschaltet werden: Preußische Urmesstischblätter (1868-1877) sowie Historische Messtischblätter in den Auflagen 1877-1919 und 1920-1944.

Glossar

Das Glossar umfasst eine lexikonartige Sammlung der wichtigsten Begriffe rund um den Bereich historischer Kulturlandschaftselemente (derzeit etwa 150 Einträge) in alphabetischer Reihung. Diese werden durch eine kurze Definition, einige typische Kennzeichen und häufig mit entsprechenden Bildern bzw. Übersichtskarten erläutert. Eine Volltextsuche vereinfacht zusätzlich das Auffinden bestimmter Begriffe durch die Selektion der Glossareinträge, in denen der gesuchte Begriff enthalten ist.

Register

Das Register gliedert die zahlreichen Kulturlandschaftsobjekte nicht alphabetisch, sondern systematisch, um einen besseren Überblick über den Fundus der Elemente zu erhalten und eine Struktur bei der Erfassung von Elementen vorzugeben. Die im Glossar beschriebenen Begriffe sind im Register mit dem Glossareintrag entsprechend verlinkt.

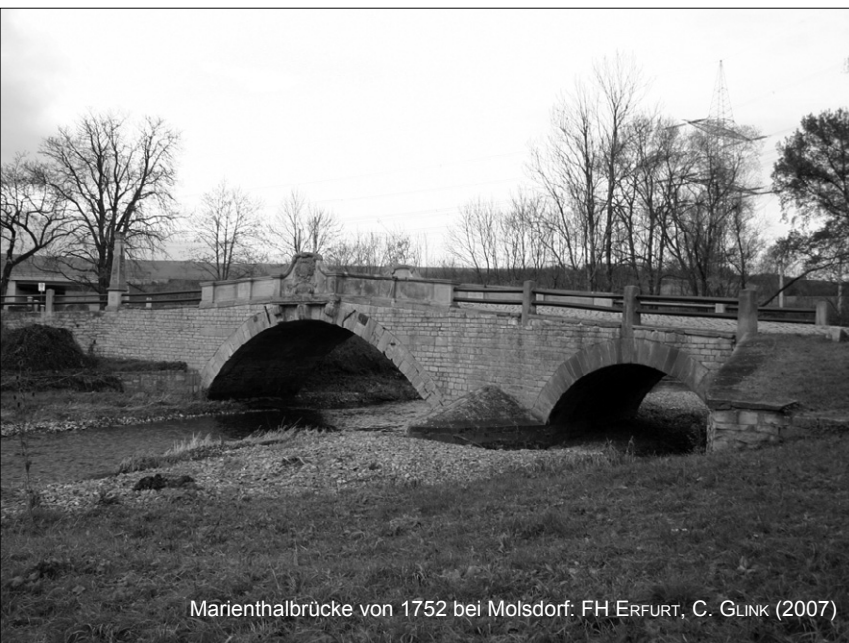
Perspektiven

Das Kulturlandschaftsportal Thüringen soll wachsen! Durch Weiterentwicklungen, zusätzliche Funktionen und mehr Informationsumfang werden die Nutzungsmöglichkeiten des Portals ständig erweitert. Ziel ist es, den Bestand inventarisierter Kulturlandschaftselemente zu vergrößern und damit den Reiz der Recherche und der weiteren Erfassung von Objekten zu erhöhen. Dies bindet mehr Nutzer an das Portal, wodurch sich nicht nur die Quantität der Objekte erhöhen lässt, sondern auch die Qualität der eingetragenen Daten. Hiervon profitieren schließlich alle Besucher der Webseite.

Im Portal soll zukünftig eine Art Kontaktbörse entstehen, die es Interessierten im Bereich der Kulturlandschaftsforschung leicht ermöglicht, Kontakte zu Behörden, Institutionen oder Vereinen aufzunehmen. Mit den dort gelisteten Partnern soll ein Informationsaustausch hinsichtlich aktueller Termine erfolgen, um regelmäßig diese auf den Portalseiten zu veröffentlichen.

Die im Projekt „Kulturlandschaft Thüringen“ bereits erstellte Bibliografie soll die Seiten des Portals ergänzen und weiter erweitert werden. Darüber hinaus wird diese durch angemeldete Nutzer erweiterbar sein, so dass ein Überblick kulturlandschaftlich relevanter Literatur entsteht.

Dipl.-Ing. (FH) Christoph Glink, Forschungsgruppe Kulturlandschaft, Fachhochschule Erfurt



Marienthalbrücke von 1752 bei Molsdorf: FH ERFURT, C. GLINK (2007)